

Trosglwyddo'r Gymraeg o genhedlaeth i genhedlaeth

Hywel Jones, Comisiynydd y Gymraeg

Cefndir

Mae cyfrifiad y boblogaeth yn darparu data perthnasol i asesu i ba raddau y mae'r Gymraeg yn cael ei throsglwyddo o fewn y teulu. Holir ynghylch gallu pawb yng Nghymru i siarad Cymraeg. Ar sail yr ymatebion, dosberthir pob teulu i gategori a ddiffinnir yn ôl gallu siarad Cymraeg holl aelodau'r teulu 3 oed a throsodd. Dadansoddwyd y tri chategori canlynol, sef teuluoedd lle roedd:

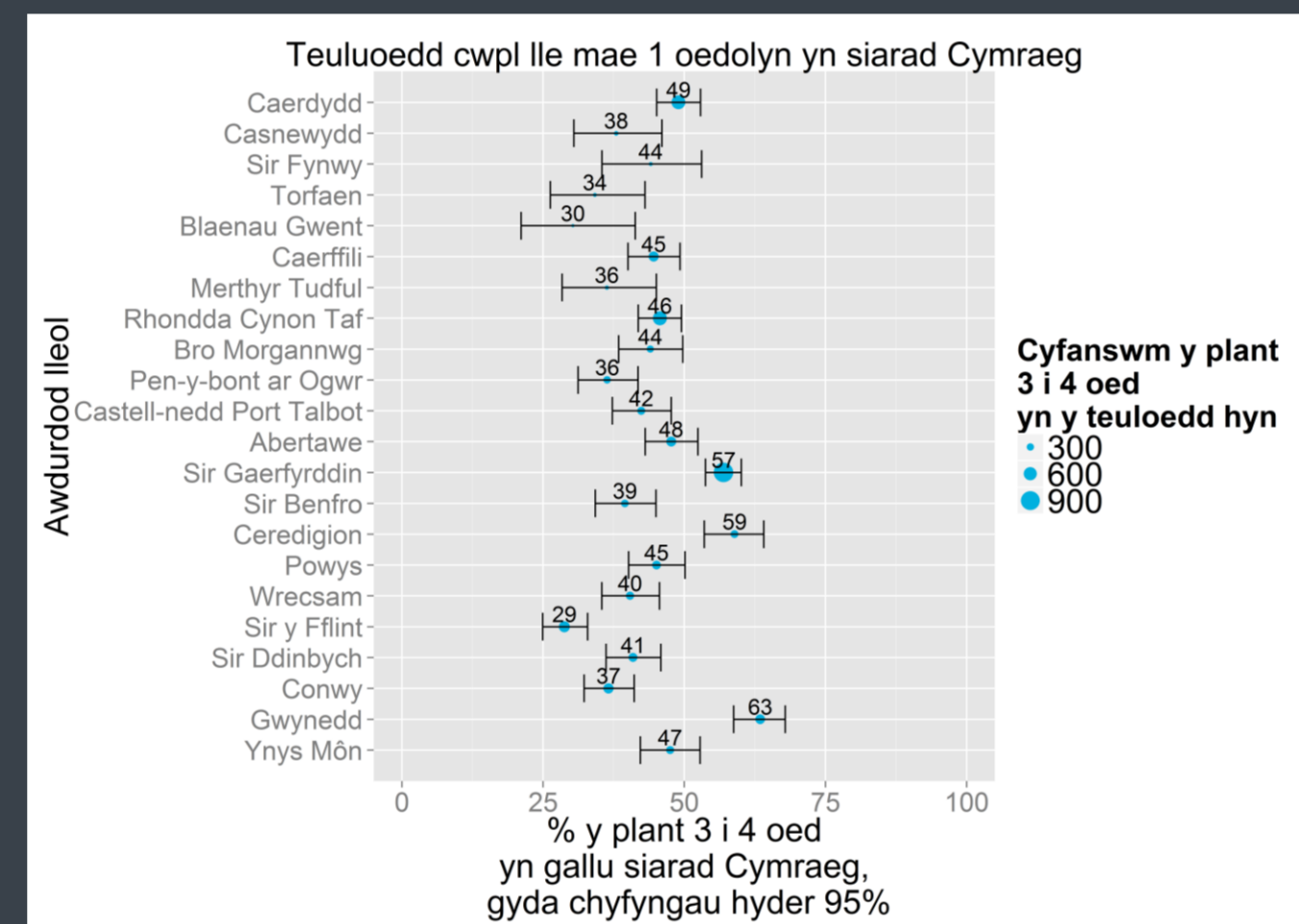
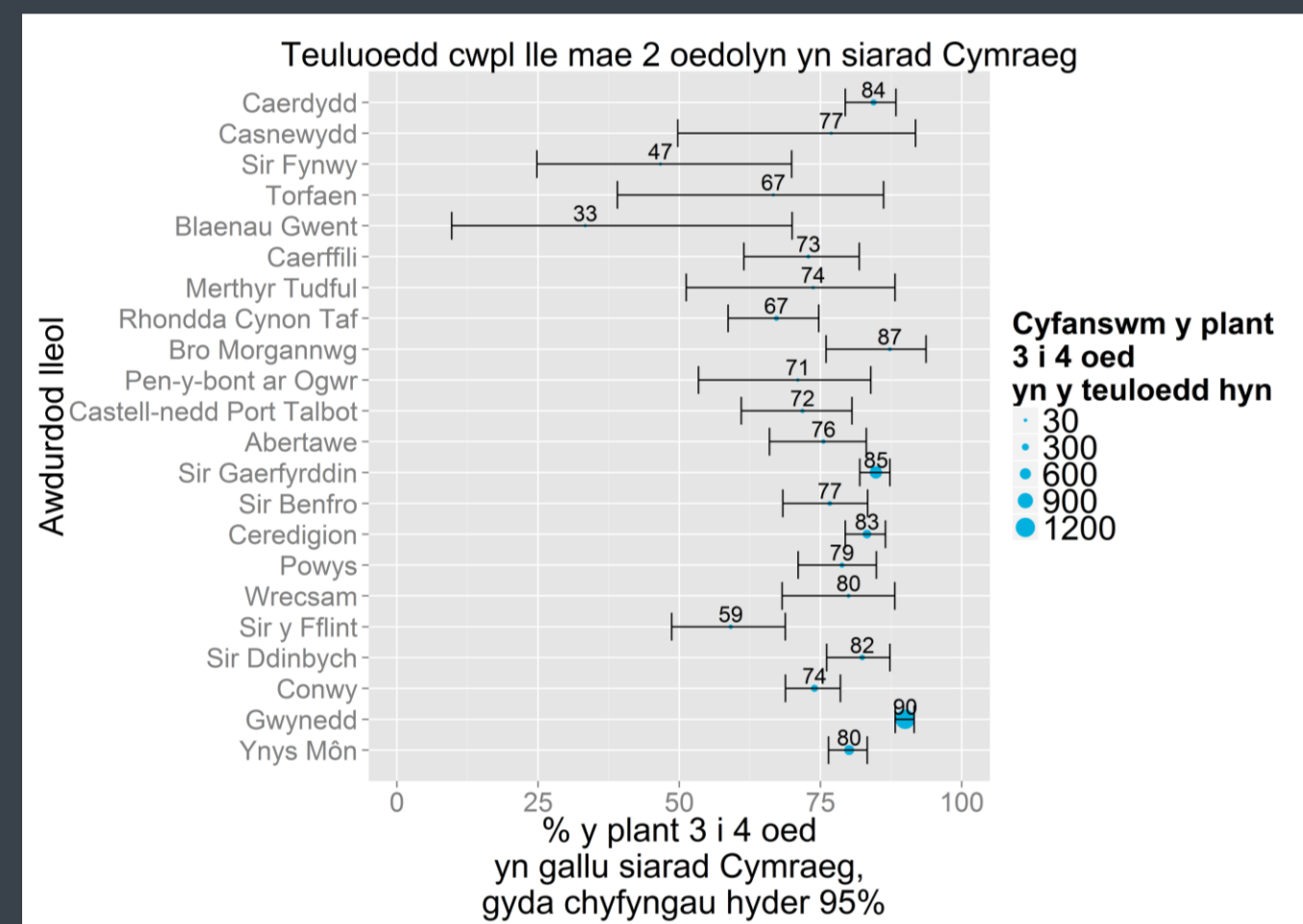
1. Cwpl, â'r ddau oedolyn yn gallu siarad Cymraeg;
2. Rhiant unigol a oedd yn gallu siarad Cymraeg;
3. Cwpl, ond ag un oedolyn yn unig o'r ddau'n gallu siarad Cymraeg.

Mae'r ddau gategori cyntaf yn cynnwys teuluoedd lle gallai'r Gymraeg fod yn brif iaith cyfathrebu mewnol y teulu—pe megid y plant i siarad Cymraeg—gan fod holl oedolion y teulu'n gallu siarad yr iaith.

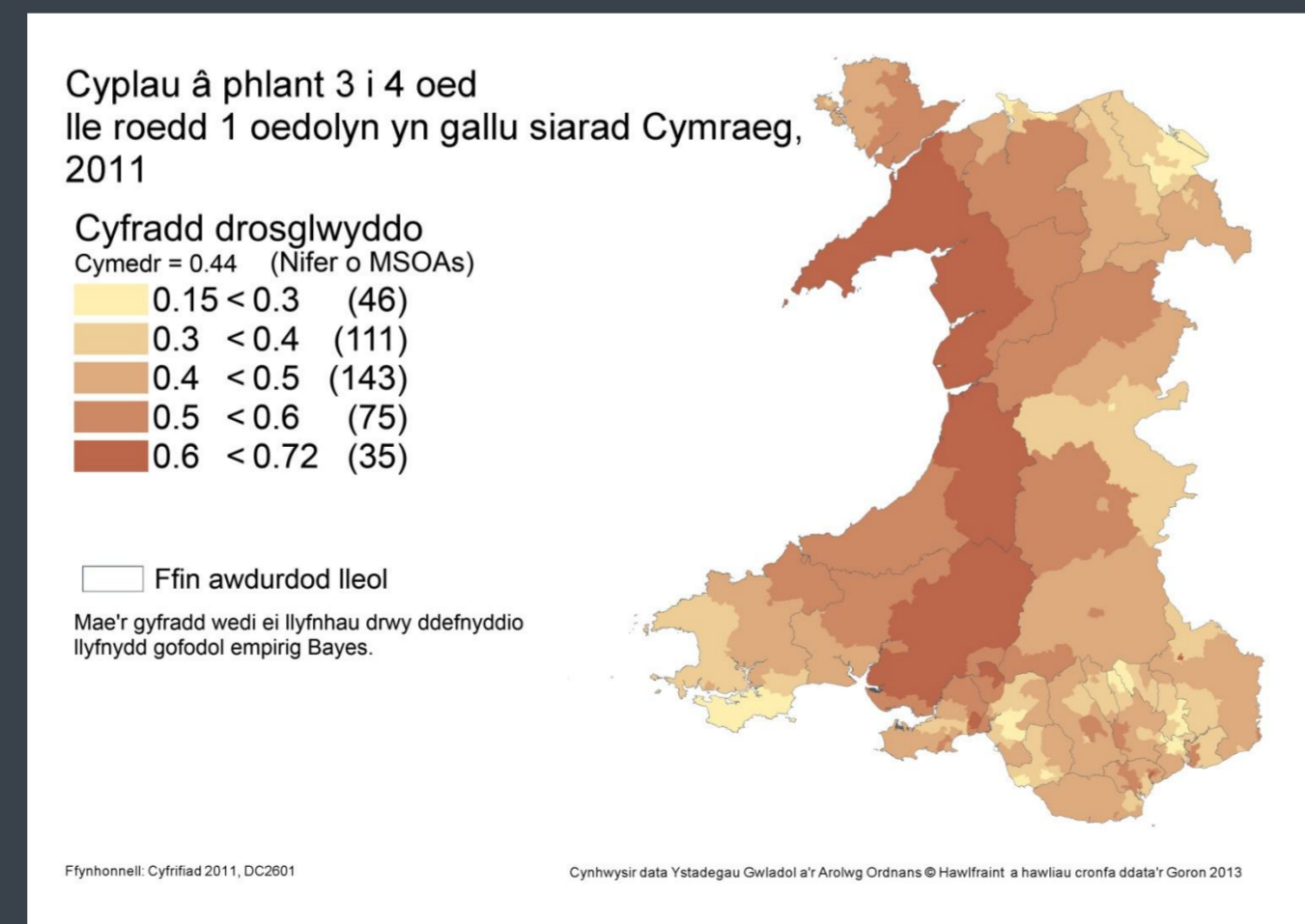
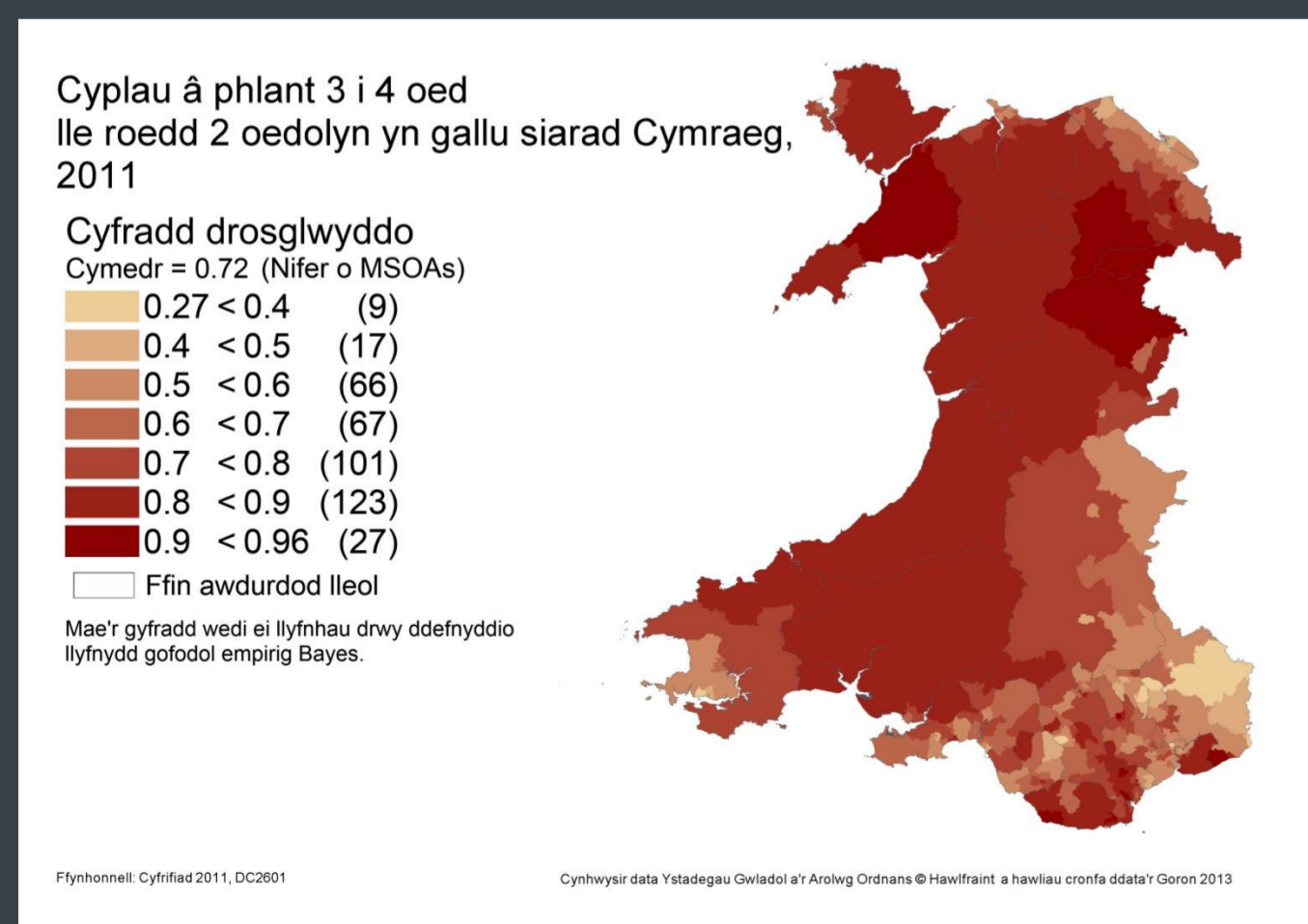
Y gyfran o'r plant 3 i 4 oed sy'n gallu siarad Cymraeg yw'r mesur a ddefnyddir i asesu i ba raddau y mae'r iaith yn cael ei throsglwyddo o fewn teulu; dyma'r 'gyfradd drosglwyddo'.

Dadansoddiad

Hyd yn oed ar lefel awdurdod lleol, oherwydd niferoedd bach, mae cyfyngau hyder rhai o'r amcangyfrifon pwynt a geir o ganlyniadau Cyfrifiad 2011 yn llydan iawn.



Ar lefel ddaearyddol mwy manwl mae problem y niferoedd bach yn ei gwneud yn anodd gweld y patrwm gofodol. Llyfnwyd y cyfraddau yn y mapiau isod er mwyn amlygu'r patrwm yn well.

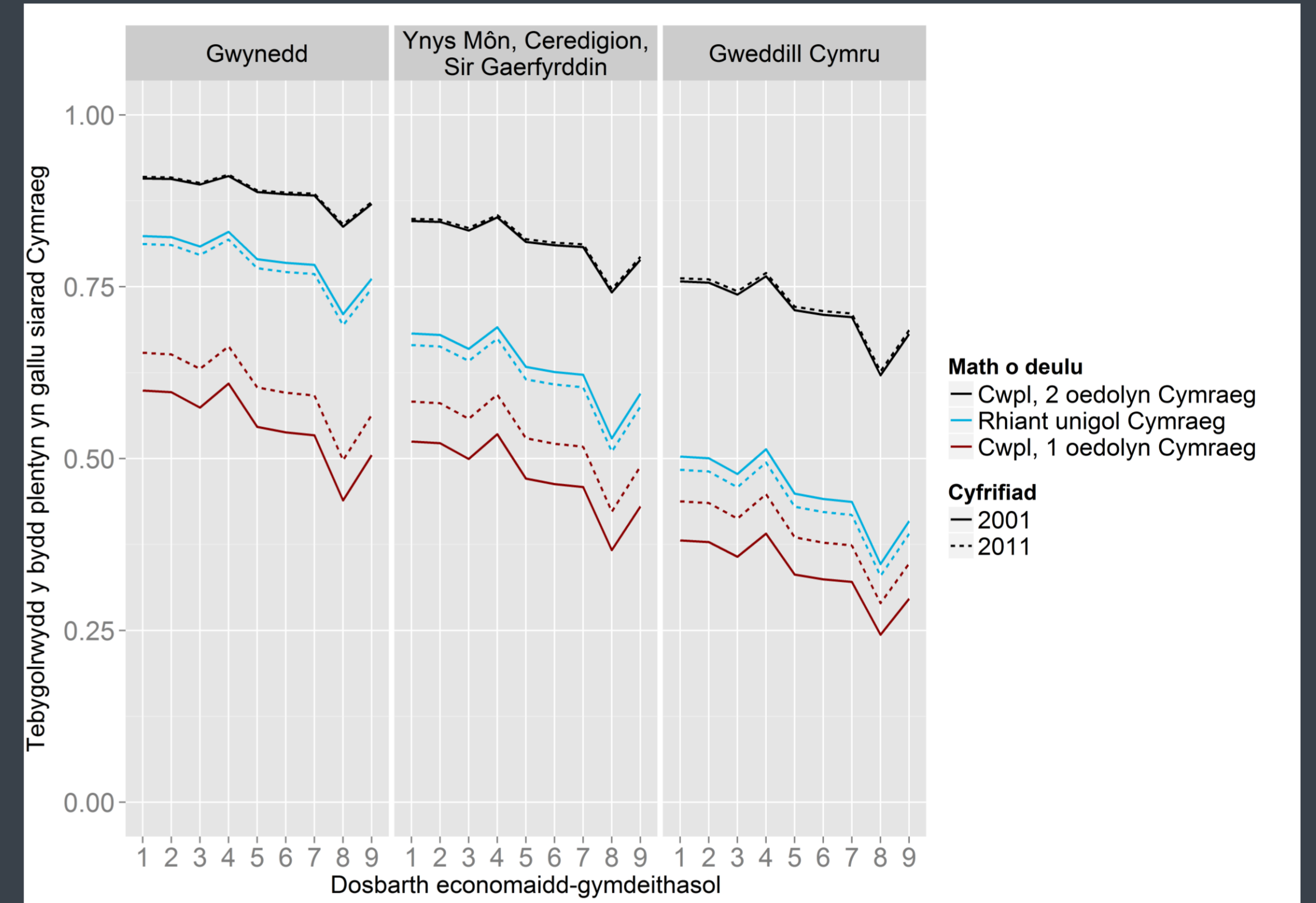


Dadansoddiad

Ffithiwyd y model logistaidd canlynol i'r data:

Tebygolrwydd y bydd plentyn yn gallu siarad Cymraeg = $\text{logit}^{-1}(\text{Cyfrifiad} + \text{Math o deulu} + \text{Ardal} + \text{NS-SEC} + \text{Cyfrifiad}:\text{Math o deulu} + \text{Ardal}:\text{Math o deulu})$

Ffynhonnell y data: tabl Co801 Cyfrifiad 2001 a DC2601 Cyfrifiad 2011



Dosbarthiad economaidd-gymdeithasol Ystadegau Gwladol (NS-SEC) person cyswllt y cartref

1. Galwedigaethau rheoli, gweinyddol a phroffesiynol uwch;
2. Galwedigaethau rheoli, gweinyddol a phroffesiynol is;
3. Galwedigaethau canolradd;
4. Cyflogwyr bach a gweithwyr hunan-gyfrif;
5. Galwedigaethau goruchwylio a thechnegol is;
6. Galwedigaethau rhannol gyffredin;
7. Galwedigaethau cyffredin;
8. Erioed wedi gweithio a phobl sy'n ddi-waith ers cyfnod hir;
9. Heb ei ddsbarthu

Canfyddiadau:

- Mae perthynas rhwng y gyfradd drosglwyddo a statws sosio-economaidd. Mae'r gyfradd yn is ymhlith dosbarthiadau 5-8 o'u cymharu â dosbarthiadau 1-4.
- Mae'r gyfradd drosglwyddo yn amrywio'n ddaearyddol. Yn ôl awdurdod lleol, yn gyffredinol mae ar ei uchaf yng Ngwynedd.

Rhwng 2001 a 2011:

- Bu cynnydd yng nghyfradd drosglwyddo teuluoedd cwpl lle roedd un oedolyn yn unig yn gallu siarad Cymraeg. Roedd y tebygolrwydd y byddai plentyn mewn teulu o'r fath yn gallu siarad Cymraeg tua 0.06 yn uwch yn 2011. Gellir awgrymu y gallai ehangu addysg feithrin (lle cyflwynir y Gymraeg fel ail iaith) ers 2001 fod yn ffactor achosol.
- Bu gostyngiad yng nghyfradd drosglwyddo teuluoedd lle roedd rhiant unigol a allai siarad Cymraeg. Roedd y tebygolrwydd y byddai plentyn mewn teulu o'r fath yn gallu siarad Cymraeg tua 0.02 yn is yn 2011.
- Nid oedd gwahaniaeth yng nghyfradd drosglwyddo teuluoedd cwpl lle roedd 2 oedolyn a allai siarad Cymraeg.