

## Y GYMRAEG YNG NGHWM GWENDRAETH: RHAI YSTADEGAU

### **Y Cefndir**

Mae'r briff hwn yn dadansoddi rhai ystadegau yn ymwneud â'r Gymraeg yng Nghwm Gwendraeth. Mae'r ardal wedi'i lleoli yn ne-dwyrain Dyfed ac mae'n cynnwys darn helaeth o'r maes glo carreg. Mae yno nifer o bentrefi a dyfodd yn sgîl y diwydiant glo ac mae'r Cwm yn gymysgedd o ardaloedd lled-ddiwydiannol a gwledig. Mae cyfran uchel o boblogaeth y Cwm yn siarad Cymraeg ac oherwydd bod nifer y siaradwyr Cymraeg mor sylweddol fe ystyrir yr ardal yn un bwysig i ddyfodol yr iaith.

Ym 1991 sefydlwyd Menter Cwm Gwendraeth gyda nawdd y Swyddfa Gymreig er mwyn hyrwyddo'r iaith yn yr ardal. Yn ddiweddar, comisiynodd Bwrdd yr Iaith yr Athro Colin Williams o Brifysgol Cymru, Caerdydd i ymchwilio i sefyllfa'r iaith yn y Cwm. Mae'r briff hwn yn darparu cefndir ystadegol i'r ymchwil.



### **Nodweddion cyffredinol am sefyllfa'r Gymraeg yng Nghwm Gwendraeth**

Yn ôl Arolwg Cymdeithasol Cymru 1992<sup>i</sup> roedd:

- 74 y cant yn siarad Cymraeg;
- 52 y cant yn siarad Cymraeg fel mamiaith h.y. siaradent fwy o Gymraeg na Saesneg gartref pan oeddent yn blant;
- 54 y cant yn siarad Cymraeg yn rhugl;
- 86 y cant o'r siaradwyr Cymraeg yn gallu darllen Cymraeg, union yr un cyfradd llythrennedd â Dyfed gyfan ac ychydig yn uwch na chyfradd Cymru (84.7 y cant);
- 46 y cant o'r siaradwyr Cymraeg yn gwyllo S4C yn rheolaidd, canran uwch na'r canran trwy Gymru (36 y cant).

Roedd siaradwyr rhugl dros 16 oed Cwm Gwendraeth<sup>ii</sup>:

- *yn fwy tueddol* na phobl debyg trwy Gymru o siarad Cymraeg y cyfan neu'r rhan fwyaf o'r amser *gyda'r teulu* (76 y cant yn y Cwm, 65 y cant yng Nghymru) a *chyda chyfeillion yn gymdeithasol* (67 y cant yn erbyn 56 y cant), ond
- *yn llai tebygol* o siarad Cymraeg y cyfan neu'r rhan fwyaf o'r amser wrth wneud eu gwaith (35 y cant yng Nghwm Gwendraeth, 54 y cant yng Nghymru). Defnyddir y Gymraeg yn y capel neu'r eglwys bron i'r union yr un graddau yng Nghwm Gwendraeth â Chymru'n gyffredinol;

- yn defnyddio'r Gymraeg fel arfer wrth drafod busnes gyda'r gwasanaeth iechyd lleol, yn y siopau lleol, neu'r Swyddfa Bost neu'r banc *yr un faint* â siaradwyr rhugl trwy Gymru;
- yn defnyddio'r Gymraeg fel arfer wrth drafod busnes gyda'r cyngor lleol *yn llai* na siaradwyr rhugl trwy Gymru (byddai 26 y cant yn defnyddio'r Gymraeg fel arfer yng Nghwm Gwendraeth yn erbyn 48 y cant yng Nghymru gyfan).

Yn ôl amcangyfrif Arolwg Cymdeithasol Cymru, yn 1992 roedd gan yr ardal boblogaeth o ryw 31 mil. Mae'r 23 mil o siaradwyr Cymraeg Cwm Gwendraeth yn cynrychioli bron 4 y cant o holl siaradwyr Cymraeg Cymru.

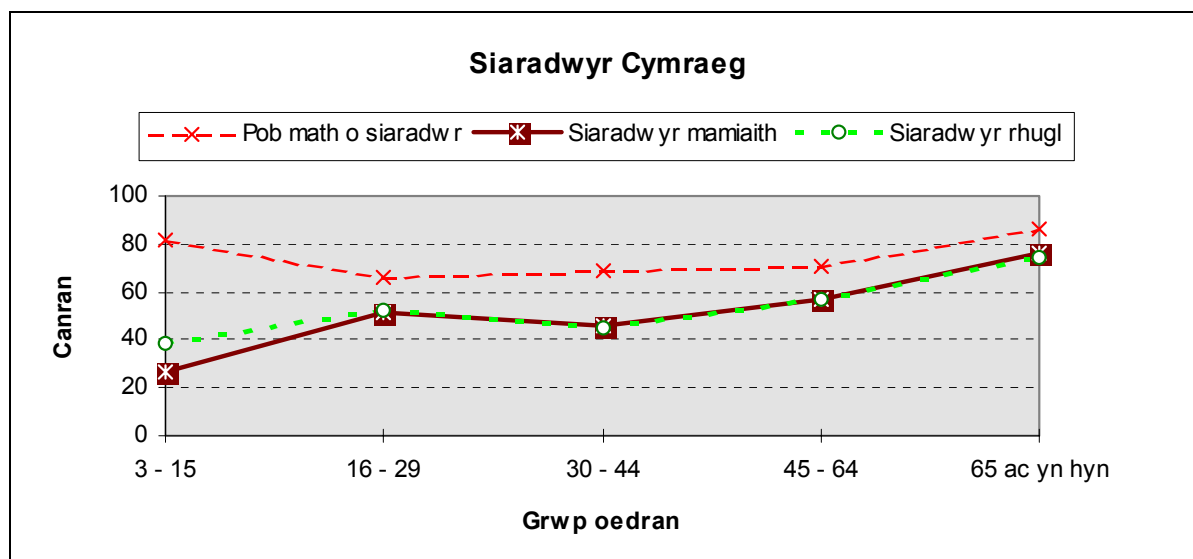
**Tabl 1 Prif ganlyniadau am Gwm Gwendraeth o Arolwg Cymdeithasol Cymru, 1992**

Cwm Gwendraeth	Grŵp oedran					
	3 - 15	16 - 29	30 - 44	45 - 64	65 ac yn hŷn	3 oed ac yn hŷn
Maint y sampl	45	43	52	74	50	264
Amcangyfrif o'r boblogaeth	5,300	5,300	6,400	8,700	5,800	31,400
	<i>Canran</i>					
Yn siarad Cymraeg						
Ydynt	82	66	68	70	86	74
Nac ydynt	18	34	32	30	14	26
Cyfanswm	100	100	100	100	100	100
Siaradwyr mamiaith	27	51	46	57	76	52
Siaradwyr rhugl	38	52	45	57	74	54

Dangosir y patrymau arferol<sup>iii</sup> a amlygir, e.e. yn y Cyfrifiad Poblogaeth, sef:

- Lleihad yn y canran o siaradwyr Cymraeg yn y grwpiau oedran iau o gymharu â'r grwpiau hŷn;
- Canran uwch o siaradwyr Cymraeg yn y grŵp oedran ifancaf, o gymharu â grwpiau oedran hŷn, *ond*
- gwelir gwahaniaeth mawr yn y grŵp oedran ifancaf rhwng y canrannau sydd yn siarad yr iaith a'r canran sy'n ei siarad fel mamiaith, neu'r canran sydd yn rhugl.

### Siart 1



## Ysgolion cynradd Cwm Gwendraeth

Mae Menter Cwm Gwendraeth yn ystyried bod 24 o ysgolion cynradd yn yr ardal<sup>iv</sup>. Mae eu lleoliad wedi'u dangos ar y map yng nghefn y briff hwn. Mae'r ystadegau a ganlyn wedi'u seilio ar y 24 ysgol hynny.

### Trefniadaeth fewnol yr ysgolion

O gymharu â 1993, roedd sefyllfa'r Gymraeg yn yr ysgolion rhywfaint yn gryfach erbyn 1995. Er bod nifer y dosbarthiadau Cymraeg prif-gyfrwng wedi aros yr un fath, fel cyfran o'r cyfan cynrychiolent gyfran ychydig yn uwch, roedd ynddynt rhagor o ddisgyblion a'r rheiny yn eu tro eto yn cynrychioli cyfran uwch o'r holl ddisgyblion (Tabl 2).

**Tabl 2 Nifer y dosbarthiadau a'r disgyblion, yn ôl prif gyfrwng y dosbarth, yn ôl blwyddyn**

Blwyddyn	Cyfrwng dysgu y dosbarth							
	Cymraeg yn bennaf		Cymraeg yn rhannol		Cymraeg ail-iaith		Dim Cymraeg	
	Dosbarth- iadau	Disgyblion	Dosbarth- iadau	Disgyblion	Dosbarth- iadau	Disgyblion	Dosbarth- iadau	Disgyblion
1993	81	1,646	17	331	16	338	1	13
1994	81	1,792	13	219	15	342	0	0
1995	81	1,815	12	208	15	348	0	0

Rhwng 1993 a 1995, cynyddodd canran y plant a dderbynai eu haddysg mewn dosbarthiadau lle roedd y Gymraeg yn brif gyfrwng yr addysgu o 70% i 76%.

Ar gyfer dangos ystadegau'n unig, mae'r Swyddfa Gymreig yn dosbarthu ysgolion i bedwar categori<sup>1</sup>. Mae ysgolion yn perthyn i dri o'r categorïau hyn i'w cael yng Nghwm Gwendraeth. Mae categori A yn cynnwys ysgolion lle dysgir y rhan fwyaf o'r disgyblion trwy gyfrwng y Gymraeg yn bennaf. Mae categori B yn cynnwys ysgolion lle ceir dosbarthiadau cyfrwng Cymraeg yn bennaf neu ddosbarthiadau lle dysgir yn rhannol trwy gyfrwng y Gymraeg ond ni ddysgir y rhan fwyaf o'r disgyblion trwy gyfrwng y Gymraeg yn bennaf. Ni chynnwys ysgolion categori C ond dosbarthiadau lle dysgir y Gymraeg fel ail iaith. Dengys y tabl isod fod tri chwarter o'r ysgolion yn perthyn i'r categori cyntaf.

**Tabl 3 Nifer y disgyblion, yn ôl gallu ieithyddol, yn ôl categori ysgol ym 1995**

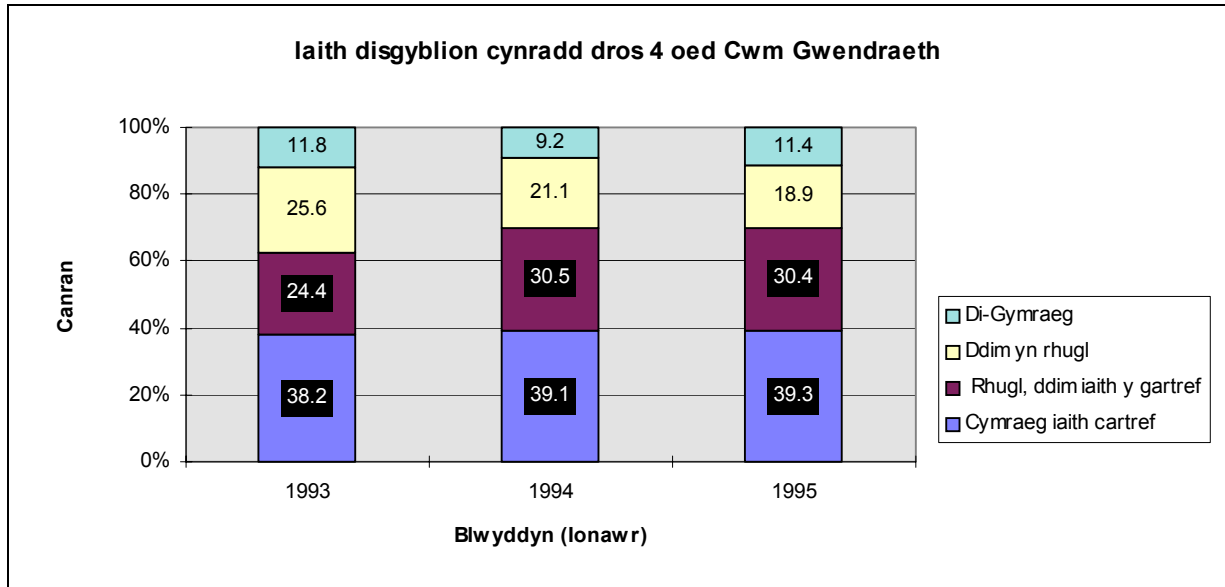
Math o ysgol	Nifer o ysgolion	Cyfrwng dysgu y dosbarth			
		Cymraeg yn bennaf	Cymraeg yn rhannol	Cymraeg ail-iaith	Nifer y disgyblion Dim Cymraeg
A	18	1,538	8	0	0
B	5	277	200	127	0
C	1	0	0	221	0
Cyfanswm	24	1,815	208	348	0

<sup>1</sup> Noder nad oes a wnelo'r categorïau hyn ddim oll â chategorïau a ddefnyddir gan Awdurdod Addysg Lleol Dyfed.

### ***Gallu ieithyddol y disgyblion***

Er bod ychydig dros dri chwarter y plant yn cael eu dysgu mewn dosbarthiadau lle y Gymraeg yw'r prif gyfrwng, dengys Siart 2 mai rhyw 70 y cant o'r disgyblion a ystyrir gan y prifathrawon yn ddisgyblion rhugl eu Cymraeg.

#### **Siart 2**



Bu cynnydd rhwng 1993 a 1994 o ryw 6% yn y nifer a ystyrwyd gan brifathrawon ysgolion cynradd y cylch fel rhai rhugl eu Cymraeg ond nad oedd yn ei siarad gartref. Mae ychydig yn llai na 40% yn cael eu hystyried fel siaradwyr rhugl sydd yn siarad yr iaith gartref. Er mwyn cynildeb, cyfeirir atynt o hyn ymlaen fel siaradwyr mamiaith.

Ni ellir cymharu'r ffigurau hyn yn union â'r ffigurau a roddwyd yn gynharach a ddeilliodd o'r Arolwg Cymdeithasol. Mae'n bosibl nad union yr un ardal sydd dan ystyriaeth (gweler nodiadau i a iv) ond yn ogystal â hynny rhaid cofio bod y ffigurau a ddeilliodd o'r Cyfrifiad Ysgolion wedi'u seilio ar blant oed ysgol gynradd yn unig. Er hynny, gellid nodi bod amcangyfrifon yr arolwg cymdeithasol o'r canran sy'n siarad y Gymraeg fel mamiaith, a'r canran sy'n ei siarad yn rhugl ymhlith y grŵp oedran 3 i 15 yn is na'r canrannau a geir o'r Cyfrifiad Ysgolion am blant ysgolion cynradd.

### ***Gallu ieithyddol y disgyblion, yn ôl oed***

Dengys Tabl 4 ganrannau uwch o siaradwyr rhugl yn gyffredinol yn y grwpiau hyn nag sydd yn y grwpiau iau. Tra bo rhyw 1 ymhob 8 o'r disgyblion 4 oed yn rhugl er nad ydynt yn siarad yr iaith gartref: mae rhyw 1 ymhob 3 o'r disgyblion hyn yn yr un categori.

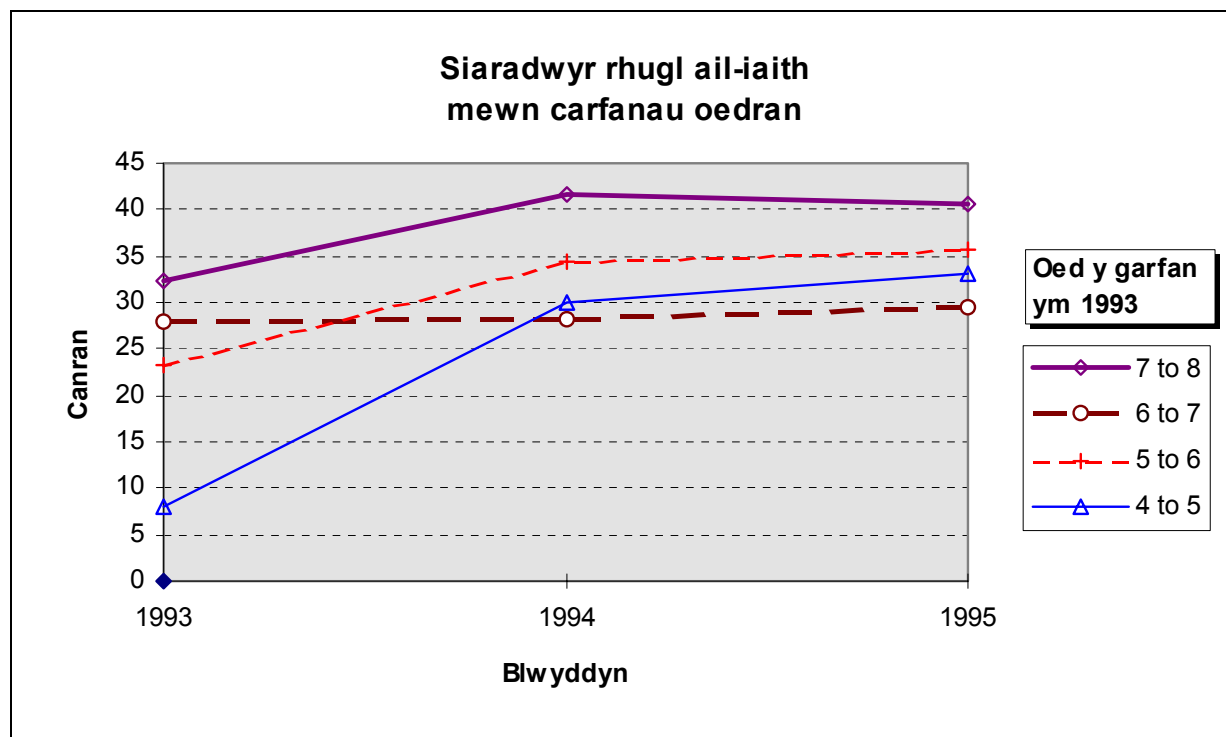
Dengys ffigurau'r Cyfrifiad Ysgolion a'r Arolwg Cymdeithasol ill dau fod, ymhlith plant, canran y siaradwyr rhugl yn uwch na chanran y siaradwyr mamiaith. Yn ôl yr arolwg, nid yw'r gwahaniaeth hwn i'w weld ymhlith y grwpiau oedran hyn.

**Tabl 4 Nifer y disgyblion, yn ôl gallu ieithyddol, yn ôl oed, 1995**

Oed y disgyblion ar 31 Awst 1994	Gallu'r disgyblion					Canran	Canran
	Nifer	Mamiaith	Rhugl, nid mamiaith	Dim yn rhugl	Dim Cymraeg	Cyfanswm	Cyfanswm sy'n rhugl
10 to 11	288	37.2	32.6	23.6	6.6	100	69.8
9 to 10	320	34.4	40.6	16.6	8.4	100	75.0
8 to 9	299	45.8	29.4	17.1	7.7	100	75.3
7 to 8	338	42.0	35.8	12.4	9.8	100	77.8
6 to 7	356	37.9	33.1	21.6	7.3	100	71.1
5 to 6	274	37.6	25.5	24.5	12.4	100	63.1
4 to 5	283	40.3	12.7	17.3	29.7	100	53.0
Cyfanswm dros 4	2,158	39.3	30.4	18.9	11.4	100	69.7

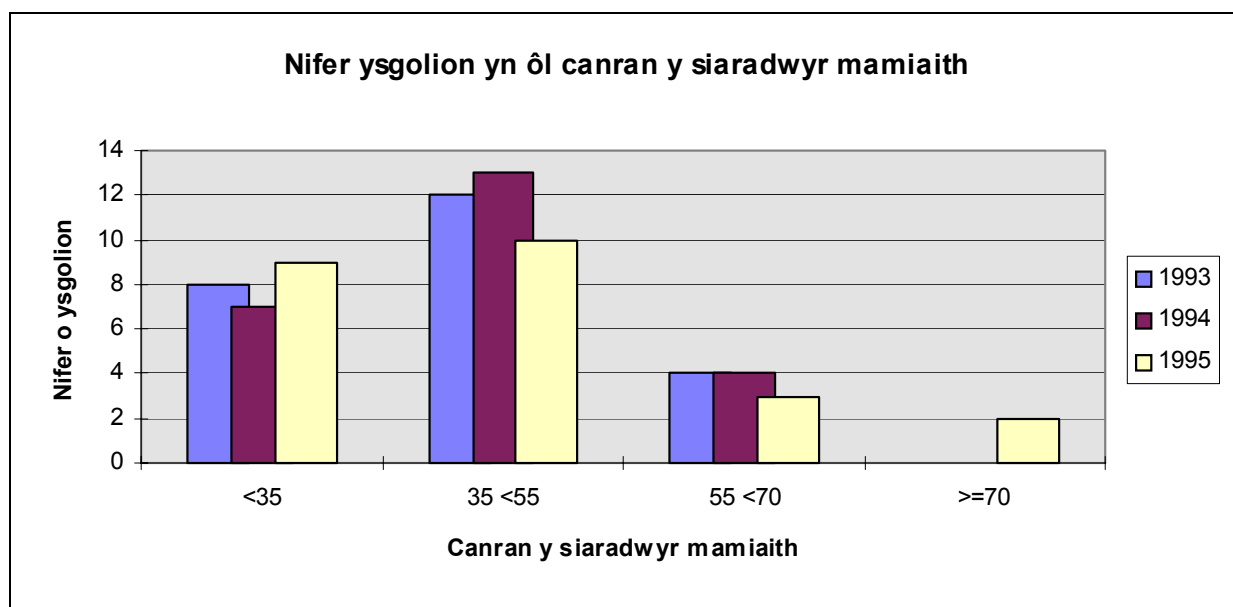
Gallai'r amrywiaeth yn y canrannau a welir am y gwahanol grwpiau oedran yn Nhabl 4 fod yn adlewyrchiad o'r galluoedd gwahanol oedd gan y plant pan ddechreuon yn yr ysgol. Er mwyn canfod effaith addysg ar alluoedd ieithyddol y plant rhaid astudio y newidiadau fesul carfan oed, h.y. cymharu'r un grŵp o blant trwy nifer o flynyddoedd. Dengys Siart 3 brofiad pedair carfan wahanol. Er enghraifft, o'r plant oedd yn 4 i 5 oed ym 1993, roedd 8 y cant yn rhugl (ond ddim yn siarad yr iaith gartref) yn y flwyddyn honno. Erbyn y flwyddyn wedyn, roedd 30 y cant o'r un garfan yn rhugl ac ymhen blwyddyn arall roedd 33 y cant ohonynt yn rhugl.

**Siart 3**



Dengys Siart 4 fod canran y siaradwyr mamiaith yn amrywio'n sylweddol rhwng yr ysgolion.

#### Siart 4



Mae awgrym yma y gall fod rhywfaint o ymgyrnhoi o'r siaradwyr mamiaith yn digwydd, gan fod yn 1995 mwy o ysgolion lle mae'r siaradwyr mamiaith yn ffurfio dros 70 y cant o'r cyfanswm o blant yr ysgol, ond hefyd mwy o ysgolion gyda chanran o dan 35 y cant.

#### Nodiadau:

<sup>i</sup> Daw'r ystadegau hyn o ganlyniadau Arolwg Cymdeithasol Cymru, 1992. Cynhaliwyd yr arolwg rhwng Medi a Rhagfyr 1992. Tynnwyd y sampl fel hap-sampl haenedig. Cafwyd ymatebion ar ran bron 28 mil o unigolion, sef ychydig dros 1 y cant o'r boblogaeth. Am ragor o fanylion, gweler: *Arolwg Cymdeithasol Cymru 1992: Adroddiad ar yr Iaith Gymraeg, 1992*. Y Swyddfa Gymreig, 1995. Ar gyfer y dadansoddiad hwn, diffiniwyd Cwm Gwendraeth i gynnwys y cymunedau canlynol: Gorslas, Llanarthne, Llanddarog, Llangyndeirn, Llandybie, Llanfihangel Aberbythych, Cydweli, Llannon, Pontyberem, Trimsaran. Cafwyd ymatebion am 264 o unigolion yn yr ardal i gyd.

<sup>ii</sup> Seiliwyd yr amcangyfrifon am y boblogaeth ar sampl o 127 o siaradwyr rhugl dros 16 oed. Mae'r gwahaniaethau a nodir yn y pwyntiau bwled hyn yn ystadegol arwyddocaol gyda hyder o 95%.

<sup>iii</sup> Nid yw'r gwahaniaethau a welir rhwng y grwpiau oedranau yn arwyddocaol yn ystadegol. Amcangyfrifir bod cyfyngau hyder 95% am y canran sy'n siarad Cymraeg fel a ganlyn:

Cyfyngau hyder am y canran sy'n siarad Cymraeg <sup>1</sup>	Grŵp oedran					
	3 - 15	16 - 29	30 - 44	45 - 64	65 ac yn hŷn	3 oed ac yn hŷn
Terfan uchaf	95.7	80.4	81.0	80.7	95.7	80.7
Terfan Isaf	68.3	52.2	56.0	60.1	76.5	67.5

Nodyn: 1. Amcangyfrifon, gan wneud lwfans am yr effaith ddylunio.

<sup>iv</sup> Noder: ni chadarnhawyd bod yr ysgolion hyn wedi'u lleoli yn y cymunedau a ddefnyddiwyd am y dadansoddiad o Arolwg Cymdeithasol Cymru 1992, nac ychwaith bod dalgylchoedd yr ysgolion yn diffinio ardal debyg. Daw'r ystadegau o'r Cyfrifiad Ysgolion. Mae'r Cyfrifiad yn cynnwys pob ysgol yng Nghymru. Darperir yr atebion gan brifathrawon yr ysgolion. Am y canlyniadau diweddar gweler *Statistics of Education and Training in Wales, No.3, 1995*. Y Swyddfa Gymreig, 1995.