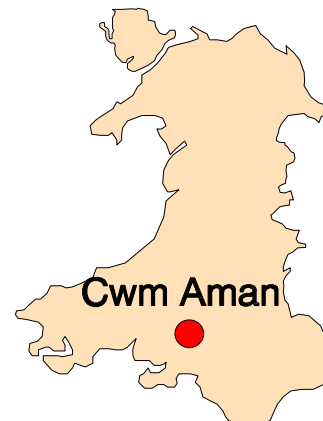


## Y GYMRAEG YNG NGHWM AMAN: RHAI YSTADEGAU

### Y Cefndir

Mae'r briff hwn yn dadansoddi rhai ystadegau yn ymwneud â'r Gymraeg yng Nghwm Aman. Mae'r rhan fwyaf o'r Cwm wedi'i lleoli yn ardal Awdurdod Unedol Sir Gaerfyrddin ond mae rhan ohono yn ardal Awdurdod Unedol Castell-nedd Port Talbot.

Sefydlwyd Menter Aman Tawe yn Ionawr 1994 gyda nawdd Bwrdd yr Iaith er mwyn hyrwyddo'r iaith yn yr ardal. Ym 1996, comisiynodd Bwrdd yr Iaith ymchwil gan yr Athro Colin Williams o Brifysgol Cymru, Caerdydd a chan Adran Addysg Barhaus Oedolion, Prifysgol Cymru Abertawe i edrych ar wahanol agweddau ar yr iaith yn y Cwm. Mae'r briff hwn yn darparu cefndir ystadegol i'r ymchwil. Mae'n dilyn patrwm briff tebyg a baratowyd ym 1996 ar gyfer Cwm Gwendraeth<sup>i</sup>.



### **Nodweddion cyffredinol am sefyllfa'r Gymraeg yng Nghwm Aman**

Yn ôl Arolwg Cymdeithasol Cymru 1992<sup>ii</sup> roedd:

- gan yr ardal boblogaeth o ryw 28 mil;
- 75 y cant yn siarad Cymraeg. Mae'r 21 mil o siaradwyr Cymraeg Cwm Aman yn cynrychioli rhyw 3½ y cant o holl siaradwyr Cymraeg Cymru.;
- 51 y cant yn siarad Cymraeg fel mamiaith h.y. siaradent fwy o Gymraeg na Saesneg gartref pan oeddent yn blant;
- 56 y cant yn siarad Cymraeg yn rhugl;
- 86 y cant o'r siaradwyr Cymraeg yn gallu darllen Cymraeg, union yr un cyfradd llythrennedd â Dyfed gyfan ac ychydig yn uwch na chyfradd Cymru (84.7 y cant);
- 33 y cant o'r siaradwyr Cymraeg yn gwylio S4C yn rheolaidd, canran is na'r canran trwy Gymru (36 y cant)<sup>iii</sup>.

Roedd **siaradwyr rhugl dros 16 oed** Cwm Aman<sup>iv</sup>:

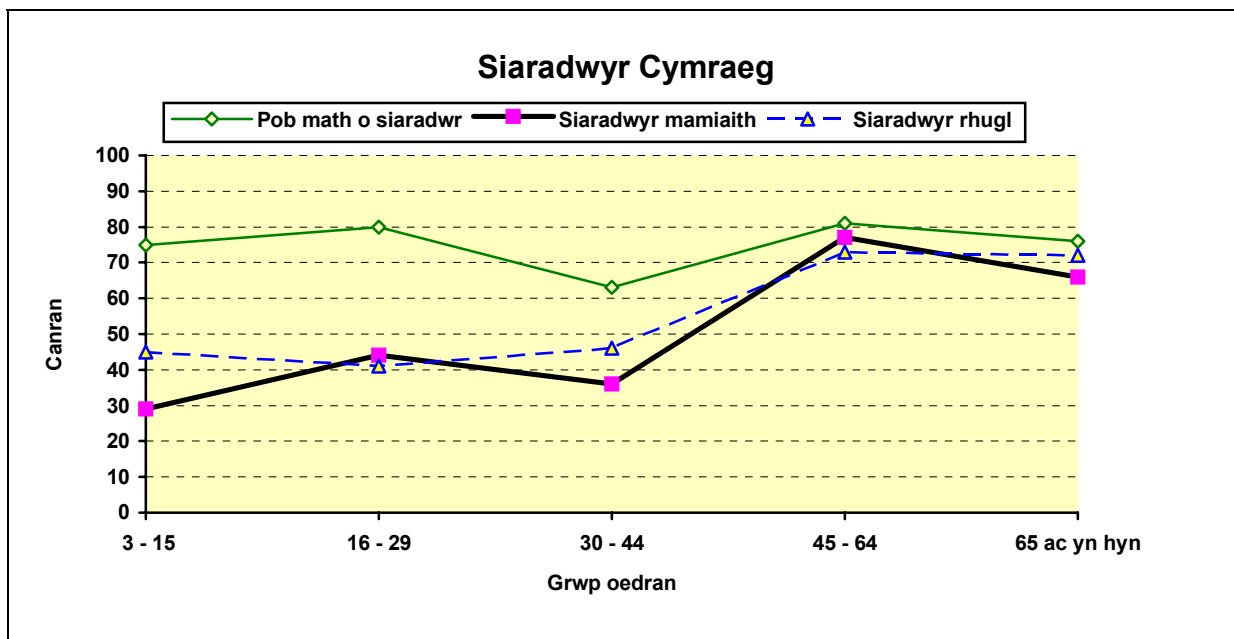
- yn llai tebygol na phobl debyg trwy Gymru o siarad Cymraeg y cyfan neu'r rhan fwyaf o'r amser *wrth wneud eu gwaith* (32 y cant yng Nghwm Aman, 54 y cant yng Nghymru)
- ac roeddynt yn defnyddio'r Gymraeg fel arfer *yn llai* na siaradwyr rhugl trwy Gymru *wrth drafod busnes gyda'r cyngor lleol* (35 y cant o gymharu â 48 y cant trwy Gymru).

**Tabl 1 Prif ganlyniadau am Gwm Aman o Arolwg Cymdeithasol Cymru, 1992**

Cwm Aman	Grŵp oedran					
	3 - 15	16 - 29	30 - 44	45 - 64	65 ac yn hŷn	3 oed ac yn hŷn
Maint y sampl	46	41	46	51	49	<i>Nifer</i> 233
Amcangyfrif o'r boblogaeth	5,400	5,200	5,700	6,100	5,700	28,200
						<i>Canran</i>
Yn siarad Cymraeg						
Ydynt	75	80	63	81	76	75
Nac ydynt	25	20	37	19	24	25
Cyfanswm	100	100	100	100	100	100
Siaradwyr mamiaith	29	44	36	77	66	51
Siaradwyr rhugl	45	41	46	73	72	56

- Dangosir y patrymau arferol<sup>v</sup> a amlygir, e.e. yn y Cyfrifiad Poblogaeth, a gwelir gwahaniaeth mawr yn y grŵpiau oedran iau rhwng y canrannau sydd yn siarad yr iaith a'r canran sy'n ei siarad fel mamiaith, neu'r canran sydd yn rhugl.

**Siart 1**



## Ysgolion cynradd Cwm Aman

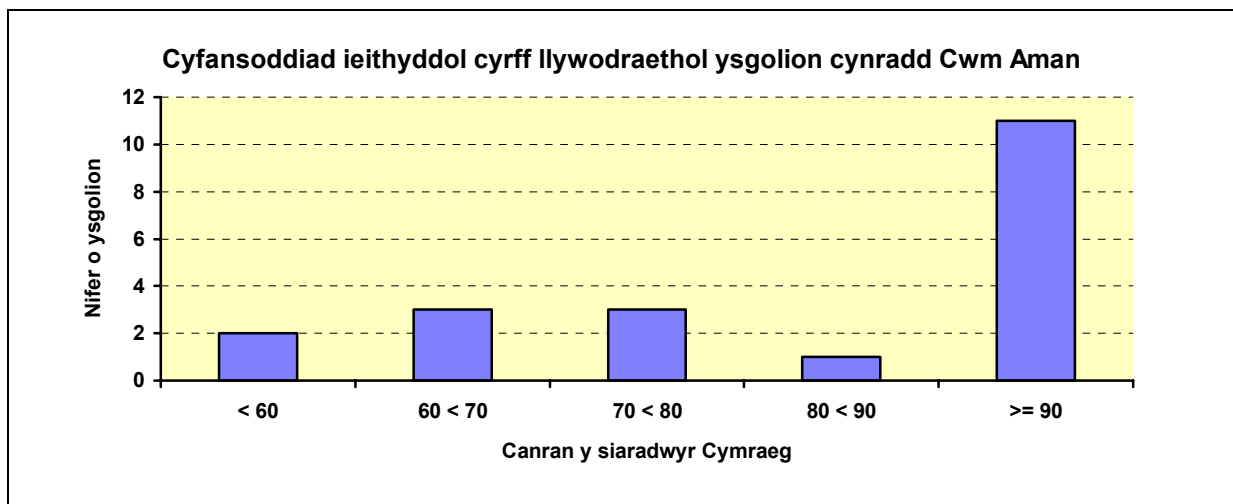
Mae'r dadansoddiad canlynol wedi'i seilio ar 21 o ysgolion cynradd yn yr ardal. Daw'r ystadegau o'r Cyfrifiad Ysgolion sy'n cael ei gynnal yn flynyddol ac yn cynnwys pob ysgol yng Nghymru<sup>vi</sup>.

Mae lleoliad yr ysgolion a gynhwysir yn y dadansoddiadau wedi'u dangos ar y map sydd yn Atodiad i'r briff hwn. Noder bod 3 ysgol gynradd sydd wedi'u lleoli yn y cymunedau a ddefnyddiwyd ar gyfer dadansoddiadau o'r Arolwg Cymdeithasol wedi'u hepgor<sup>1</sup> tra bo un o'r tu allan wedi ei chynnwys<sup>2</sup>. Mae'r ysgolion sydd wedi'u cynnwys yn bwydo Ysgol Gyfun Cwm Aman.

### Iaith Llywodraethwyr

Roedd 82 y cant o lywodraethwyr yr ysgolion cynradd<sup>3</sup> yn siarad Cymraeg yn Ionawr 1996 ac mewn 5 ysgol roedd pob un o'r llywodraethwyr yn siarad yr iaith.

#### Siart 2



### Trefniadaeth fewnol yr ysgolion

Mae Tabl 2 yn dangos bod niferoedd y disgyblion sydd yn cael eu haddysgu mewn dosbarthiadau cyfrwng Cymraeg yn bennaf wedi bod yn sefydlog ers 1993 yn yr ysgolion o dan sylw: rhyw 62 y cant o'r disgyblion oedd mewn dosbarthiadau o'r fath yn Ionawr 1996.

**Tabl 2 Nifer y dosbarthiadau a'r disgyblion, yn ôl prif gyfrwng y dosbarth, 1993 i 1996**

Blwyddyn	Cyfrwng dysgu y dosbarth							
	Cymraeg yn bennaf		Cymraeg yn rhannol		Cymraeg ail-iaith		Dim Cymraeg	
	Dosbarth-iadau	Disgyblion	Dosbarth-iadau	Disgyblion	Dosbarth-iadau	Disgyblion	Dosbarth-iadau	Disgyblion
1993	75	1,627	12	258	37	749	2	24
1994	80	1,805	11	225	35	751	1	16
1995	74	1,749	13	297	35	769	0	0
1996	70	1,692	16	348	33	769	3	25

<sup>1</sup> Sef ysgolion Cwmgwili, Cwmgors a Rhiwfawr.

<sup>2</sup> Sef Ysgol Gynradd Tycroes.

<sup>3</sup> Wedi'i seilio ar 20 o'r 21 ysgol yn unig.

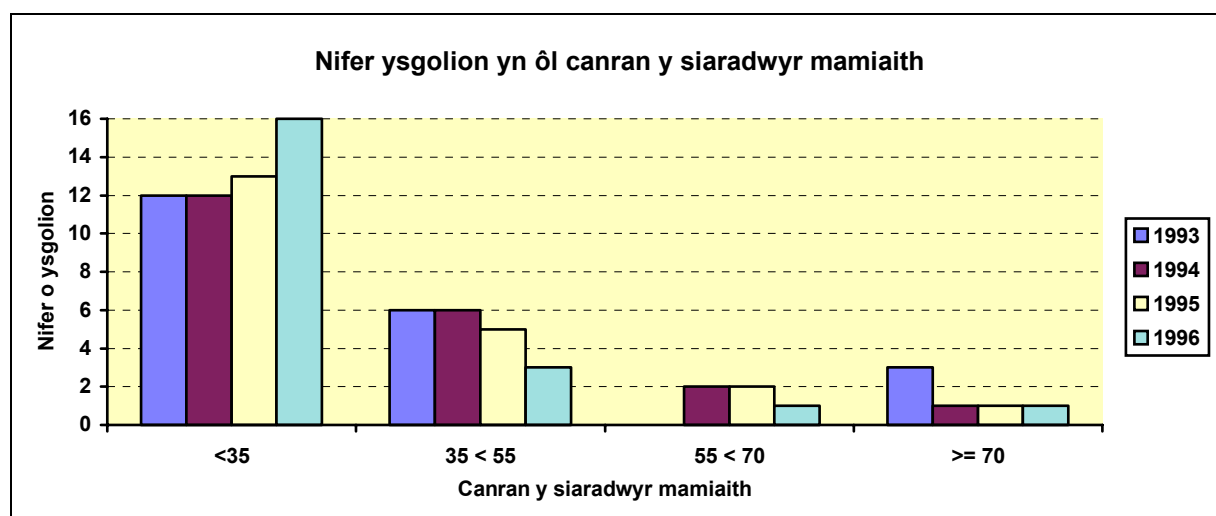
Ar gyfer dangos ystadegau'n unig, mae'r Swyddfa Gymreig yn dosbarthu ysgolion i bedwar categori. Mae ysgolion yn perthyn i dri o'r categorïau hyn i'w cael yng Nghwm Aman. Mae categori A yn cynnwys ysgolion lle dysgir y rhan fwyaf o'r disgyblion trwy gyfrwng y Gymraeg yn bennaf. Mae categori B yn cynnwys ysgolion lle ceir dosbarthiadau cyfrwng Cymraeg yn bennaf neu ddosbarthiadau lle dysgir yn rhannol trwy gyfrwng y Gymraeg ond ni ddysgir y rhan fwyaf o'r disgyblion trwy gyfrwng y Gymraeg yn bennaf. Ysgolion lle dysgir y Gymraeg fel ail iaith yn unig yw ysgolion categori C<sup>4</sup>. Dengys y tabl isod fod dwy ran o dair o'r ysgolion yn perthyn i'r categori cyntaf.

**Tabl 3 Nifer y disgyblion, yn ôl gallu ieithyddol , yn ôl categori ysgol ym 1996**

Math o ysgol	Nifer o ysgolion	Cyfrwng dysgu y dosbarth			Nifer y disgyblion
		Cymraeg yn bennaf	Cymraeg yn rhannol	Cymraeg ail-iaith	Dim Cymraeg
A	14	1,416	20	99	0
B	5	276	328	392	25
C	2	0	0	278	0
Cyfanswm	21	1,692	348	769	25

Dengys Siart 3 fod canran y plant sy'n rhugl eu Cymraeg ac yn ei siarad gartref - a gyfeirir atynt o hyn ymlaen fel siaradwyr mamiaith er mwyn cynildeb - yn amrywio'n sylweddol rhwng yr ysgolion a dengys y newid sydd wedi digwydd dros y cyfnod . Mae'n adlewyrchu'r lleihad yn y canran o siaradwyr mamiaith yn yr ysgolion o 1993 i 1996 a welir yn Siart 4.

### Siart 3

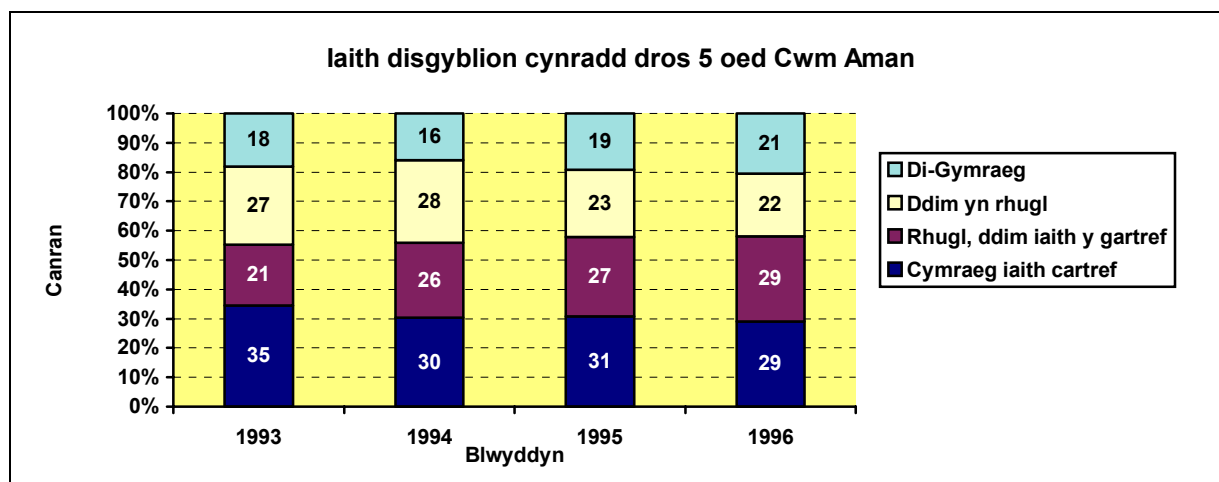


### Gallu ieithyddol y disgyblion

Mae cysondeb rhwng y canran sydd yn cael eu dysgu mewn dosbarthiadau lle y Gymraeg yw'r prif gyfrwng - 62 y cant ym 1996 (Tabl 2), a'r canran o'r disgyblion a ystyrir gan y prifathrawon yn ddisgyblion rhugl eu Cymraeg - 58 y cant (Siart 4).

<sup>4</sup> Noder nad oes a wnelo'r categorïau hyn ddim oll â chategorïau a ddefnyddid neu a ddefnyddir gan Awdurdodau Addysg Lleol.

## Siart 4



Bu cynnydd o ryw 8% rhwng 1993 a 1996 yn y nifer a ystyriwyd gan brifathrawon ysgolion cynradd y cylch fel rhai rhugl eu Cymraeg ond nad oedd yn ei siarad gartref. Dros yr un cyfnod bu lleihad yn y canran a ystyriwyd fel siaradwyr rhugl sydd yn siarad yr iaith gartref o 35 y cant ym 1993 i 29 y cant ym 1996.

Ni ellir cymharu'r ffigurau hyn yn union â'r ffigurau a roddwyd yn gynharach a ddeilliodd o'r Arolwg Cymdeithasol. Nid union yr un ardal sydd dan ystyriaeth ac yn ogystal â hynny rhaid cofio bod y ffigurau a ddeilliodd o'r Cyfrifiad Ysgolion wedi'u seilio ar blant oed ysgol gynradd yn unig tra cyfeiriai rhai yr Arolwg at blant 3 i 15 oed. Er hynny, gellid nodi bod cytundeb bras rhwng yr amcangyfrifon a geir o'r ddwy ffynhonnell wahanol hyn. Yn ôl yr Arolwg Cymdeithasol siaradai 29 y cant o'r plant 3 i 15 y Gymraeg fel mamiaith tra dywedai prifathrawon yr ysgolion cynradd fod bron 35 y cant o'u plant yn siaradwyr mamiaith ym 1992-93.

### ***Gallu ieithyddol y disgyblion, yn ôl oed***

Mae Tabl 4 (sydd wedi'i gyfyngu i blant oed ysgol statudol) yn awgrymu bod canran y siaradwyr rhugl nad ydynt yn siarad Cymraeg gartref yn uwch ymhlith y plant hyn nag ymhlith y plant iau.

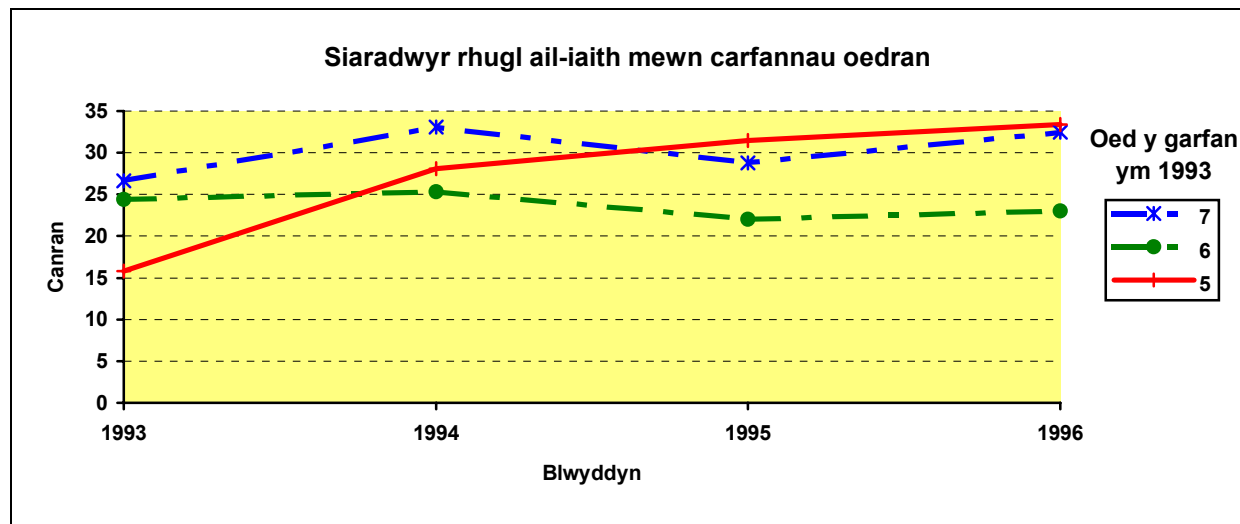
**Tabl 4 Nifer y disgyblion, yn ôl gallu ieithyddol, yn ôl oed, 1996**

Oed y disgyblion ar 31 Awst 1995	Gallu'r disgyblion						Canran Cyfanswm sy'n rhugl
	Nifer	Mamiaith	Rhugl, nid mamiaith	Dim yn rhugl	Dim Cymraeg	Canran Cyfanswm	
11 a throsodd	17	11.8	0	17.6	70.6	100	11.8
10	369	26.6	32.5	25.5	15.4	100	59.1
9	374	32.4	23.0	23.3	21.4	100	55.3
8	398	29.6	33.4	18.8	18.1	100	63.1
7	383	31.6	31.1	23.2	14.1	100	62.7
6	377	27.1	30.0	18.8	24.1	100	57.0
5	363	27.3	24.8	19.8	28.1	100	52.1
Cyfanswm dros 5	2,281	29.0	29.0	21.5	20.5	100	58.0

Gallai'r amrywiaeth yn y canrannau a welir am y gwahanol grwpiau oedran yn Nhabl 4 fod yn adlewyrchiad o'r galluoedd gwahanol oedd gan y plant pan ddechreasant yn yr ysgol. Er

mwyn canfod effaith addysg ar alluoedd ieithyddol y plant rhaid astudio y newidiadau fesul carfan oed, h.y. cymharu'r un grŵp o blant trwy nifer o flynyddoedd. Dengys Siart 5 brofiad pedair carfan wahanol<sup>5</sup>. Er enghraifft, o'r plant oedd yn 5 oed ym 1993, roedd 16 y cant yn rhugl (ond ddim yn siarad yr iaith gartref) yn y flwyddyn honno. Erbyn y flwyddyn wedyn, roedd 28 y cant o'r un garfan yn rhugl ac erbyn Ionawr 1996 roedd 33 y cant ohonynt yn rhugl.

### Siart 5



### Asesiadau'r Cwricwlwm Cenedlaethol

Mae ystadegau'n deillio o asesiadau'r Cwricwlwm Cenedlaethol yn caniatáu cymharu'r niferoedd a hawliwyd fel siaradwyr rhugl yn y Cyfrifiad Ysgolion â'r niferoedd a aseswyd mewn Cymraeg (iaith gyntaf).

#### Cyfnod Allweddol 1

Am asesiadau diwedd Cyfnod Allweddol 1, sef plant Grŵp Blwyddyn 2 (oedd fel arfer yn 6 oed ar 31 Awst 1995, cafwyd canlyniadau eu darparu i'r Swyddfa Gymreig gan 18 ysgol. Yn ôl y Cyfrifiad Ysgolion yn Ionawr 1996 roedd 351 o blant 6 oed yn yr ysgolion hyn a 195 o'r rheiny (56 y cant) oedd yn rhugl eu Cymraeg.

#### Cymraeg

Cafwyd canlyniadau asesiadau athrawon mewn Mathemateg a Gwyddoniaeth ar gyfer 350 o blant. Cafwyd canlyniadau asesiadau athrawon mewn Cymraeg ar gyfer 227 o blant, felly 65 y cant o'r plant a gafodd eu hasesu mewn Cymraeg. O'r rheiny roedd 177 (78 y cant o'r rhai a aseswyd yn y pwnc) ar lefel 2 neu'n uwch mewn Cymraeg, a 172 (76 y cant) ar lefel 2 neu'n uwch yn y Targed Cyrhaeddiad ar gyfer Siarad, Gwranddo a Gwylio mewn Cymraeg. Yn y Tasgau a'r Profion, eto allan o 227 o blant roedd 181 (80 y cant) ar lefel 2 neu'n uwch mewn Cymraeg, a 175 (77 y cant) ar lefel 2 neu'n uwch yn y Targed Cyrhaeddiad ar gyfer Siarad, Gwranddo a Gwylio mewn Cymraeg<sup>vii</sup>.

#### Cyfnod Allweddol 2

Am asesiadau diwedd Cyfnod Allweddol 2, sef plant Grŵp Blwyddyn 6 (oedd fel arfer yn 10 oed ar 31 Awst 1995), cafwyd canlyniadau gan bob un o'r 18 ysgol oedd â phlant o'r oed priodol. Yn ôl y Cyfrifiad Ysgolion yn Ionawr 1996 roedd 369 o blant o'r oed priodol a 218 (59 y cant) o'r rheiny oedd yn rhugl eu Cymraeg.

<sup>5</sup> Mae hwn yn symleiddio gan nad yw cyfansoddiad y grŵp yn ddigyfnewid o flwyddyn i flwyddyn.

## Cymraeg

Cafwyd canlyniadau asesiadau athrawon mewn Cymraeg ar gyfer 238 o blant, 64 y cant o'r plant a aseswyd gan athrawon yng Nghyfnod Allweddol 2<sup>6</sup>. O'r rhai a aseswyd mewn Cymraeg roedd 118 (50 y cant) ar lefel 4 neu'n uwch mewn Cymraeg tra o'r 231 y cafwyd eu hasesu drwy dasg/prawf roedd 103 (45 y cant) ar lefel 4 neu'n uwch<sup>viii</sup>.

## Mathemateg

Dim ond mewn 8 ysgol yr aseswyd disgyblion yn y profion a'r tasgau Mathemateg trwy gyfrwng y Gymraeg neu drwy'r ddwy iaith a chyfanswm o 49 disgybl a aseswyd felly, sef 13 y cant o'r holl ddisgyblion a aseswyd mewn Mathemateg.

## Gwyddoniaeth

Aseswyd disgyblion yn y profion a'r tasgau Gwyddoniaeth trwy gyfrwng y Gymraeg neu drwy'r ddwy iaith mewn 11 ysgol a chyfanswm o 75 disgybl a aseswyd felly, sef 20 y cant o'r holl ddisgyblion a aseswyd mewn Gwyddoniaeth.

---

## Nodiadau:

<sup>i</sup> Briff Ystadegol 16/96: "Y Gymraeg yng Nghwm Gwendraeth: rhai ystadegau".

<sup>ii</sup> Daw'r ystadegau hyn o ganlyniadau Arolwg Cymdeithasol Cymru, 1992. Cynhaliwyd yr arolwg rhwng Medi a Rhagfyr 1992. Tynnwyd y sampl fel hap-sampl haenedig. Cafwyd ymatebion ar ran bron 28 mil o unigolion, sef ychydig dros 1 y cant o'r boblogaeth. Am ragor o fanylion, gweler: *Arolwg Cymdeithasol Cymru 1992: Adroddiad ar yr Iaith Gymraeg, 1992*. Y Swyddfa Gymreig. 1995. Ar gyfer y dadansoddiad hwn, diffiniwyd Cwm Aman i gynnwys y cymunedau canlynol: Llandybie, Rhydaman, Betws, Cwmaman, Quarter Bach, Gwaun Cae Gurwen/ Brynman Isaf, Cwmllynfell. Cafwyd ymatebion am 233 o unigolion yn yr ardal i gyd.

<sup>iii</sup> Nid yw'r gwahaniaethau rhwng canrannau Cymru a'r Cwm am ddarllenwyr na gwylwyr S4C yn arwyddocaol yn ystadegol.

<sup>iv</sup> Seiliwyd yr amcangyfrifon am y boblogaeth ar sampl o 113 o siaradwyr rhugl dros 16 oed. Mae'r gwahaniaethau a nodir yn y pwyntiau bwled hyn am ddefnydd y Gymraeg wrth eu gwaith a chyda'r cyngor yn ystadegol arwyddocaol gyda hyder o 95%. Nid yw'r gwahaniaethau canlynol yn arwyddocaol:

Defnyddid y Gymraeg y cyfan neu'r rhan fwyaf o'r amser yn llai yng Nghwm Aman:

- *gyda'r teulu* (63 y cant yn y Cwm, 65 y cant yng Nghymru)
- *gyda chyfeillion yn gymdeithasol* (52 y cant yn erbyn 56 y cant)

Defnyddid y Gymraeg yn y capel neu'r eglwys bron i'r union yr un graddau yng Nghwm Aman â Chymru'n gyffredinol (71 y cant yn y Cwm a Chymru).

Roedd **siaradwyr rhugl dros 16 oed** Cwm Aman yn defnyddio'r Gymraeg *fel arfer* wrth drafod busnes *tua'r un faint* â siaradwyr rhugl trwy Gymru:

- *gyda'r gwasanaeth iechyd lleol* (46 y cant yng Nghwm Aman o gymharu â 48 y cant trwy Gymru)
- *yn y siopau lleol* (53 y cant o gymharu â 46 y cant trwy Gymru), ac
- *yn y Swyddfa Bost neu'r banc* (55 y cant o gymharu â 48 y cant trwy Gymru).

Nid oedd unrhyw wahaniaeth arwyddocaol chwaith yn nosbarthiad y siaradwyr rhugl a'r lleill ar draws y dosbarthiadau cymdeithasol:

<b>Dosbarth cymdeithasol ar sail galwedigaeth:</b>	<b>Canran y siaradwyr rhugl ymhlith y dosbarth:</b>
I a II: Proffesiynol, rheoli a thechnolegol	57
III (N) Medrus heb fod â llaw	50
III (N) Medrus - â llaw	57
IV: Rhannol fedrus	60
V: Di-fedr	72
Amrywiol	74
Pawb 16 oed ac yn hŷn	59

---

<sup>6</sup> Cafwyd canlyniadau asesiadau athrawon mewn Mathemateg a Gwyddoniaeth ar gyfer 374 o blant

<sup>v</sup> Nid yw'r gwahaniaethau a welir rhwng y grwpiau oeddrannau yn arwyddocaol yn ystadegol. Amcangyfrifir bod cyfyngau hyder 95% am y canran sy'n siarad Cymraeg fel a ganlyn:

Cyfyngau hyder am y canran sy'n siarad Cymraeg <sup>1</sup>	Grŵp oedran					
	3 - 15	16 - 29	30 - 44	45 - 64	65 ac yn hŷn	3 oed ac yn hŷn
Terfan uchaf	0.90	0.92	0.77	0.92	0.88	0.82
Terfan Isaf	0.60	0.67	0.49	0.70	0.63	0.68

Nodyn: 1. Amcangyfrifon, gan wneud lwfans am yr effaith ddylunio.

<sup>vi</sup> Darperir yr atebion gan brifathrawon yr ysgolion. Am y canlyniadau diweddar gweler *Statistics of Education and Training in Wales, No.4, 1996*. Y Swyddfa Gymreig. 1996.

<sup>vii</sup> Y canlyniadau cenedlaethol oedd:

Cyfnod Allweddol 1, 1996	Canran y bechgyn a'r merched ar lefel 2 neu'n uwch:	
	Cymraeg	Siarad, gwranddo a gwyllo
Asesiad Athrawon	83	82
Tasg/Prawf	83	82

vii

Cyfnod Allweddol 2, 1996	Canran y bechgyn a'r merched ar lefel 2 neu'n uwch:	
	Cymraeg	
Asesiad Athrawon	54	
Tasg/Prawf	54	

Am ragor o fanylion gweler *Canlyniadau Asesiadau'r Cwricwlwm Cenedlaethol yng Nghymru: 1996. Ysgolion Cynradd Cyfnodau Allweddol 1 a 2*. Y Swyddfa Gymreig. 1996.